

Onderhouds- en productinformatie



Zitmeubelen

Algemeen

Zitmeubelen worden vaak zeer intensief gebruikt. Niet alleen dagelijks, maar ook is er sprake van veel meer 'zwaar' gebruik.

Denk hierbij vooral aan zaken als: eten op de bank, spijkerbroeken met metalen delen, even een dutje doen (transpiratie) en spelende kinderen.

Natuurlijk kan een goede bank wel tegen een stootje, maar een zitmeubel is voor een groot deel opgebouwd uit zachte materialen en onder grote druk zullen de materialen vervormen.

Daarom een aantal nuttige tips:

- Huisdieren horen niet op een bank; er kan onherstelbare schade optreden.
- Zit of sta nooit op een arMLEuning.
- De zitplaats van uw meubel is niet gemaakt om er op te staan.
- Kijk uit met donkere jeans op een lichte bank, dit kan afgeven.
- Natuurlijk kunt u gerust even een dutje doen op de bank, maar een bank is geen bed. Een bank kan het door uw lichaam afgegeven transpiratievocht niet voldoende afvoeren. Dit is voor iedere bekleding, maar zeker voor meubelleer zeer schadelijk.
- Gebruik de gehele zitting van uw zitmeubel en laat uw gehele rug ondersteunen door de rugleuning. Door het zgn. 'hangen' in een bank of fauteuil verschuift u zowel de bekleding als op den duur de vulmaterialen.
- Bescherm uw meubels en stoffen tegen zonlicht. Indien daglicht ongehinderd een ruimte kan binnendringen, moet rekening gehouden worden met ernstige verkleuringen door UV-straling.

Constructie

De basis van uw zitmeubel is de romp, deze romp bestaat meestal uit hout, metaal, vezelplaat of een combinatie van deze materialen. De door ons geselecteerde leveranciers maken zonder uitzondering gebruik van zeer degelijke materialen en constructies, de romp zal daarom zelden aanleiding geven tot problemen.

Vulling

Tussen romp en bekleding bevinden zich de vulmaterialen. Aangezien rug- en arMLEuningvullingen zelden aanleiding geven tot vragen en/of problemen, zullen we ons hierbij beperken tot de zitvullingen.



Wij onderscheiden de drie meest gebruikte materialen:

1: Interieurvering

Metalen spiraalveren onderling met elkaar verbonden zijn en rondom bevestigd aan een metalen strip. Een interieurvering garandeert een jarenlang vrij stevig en stabiel zitcomfort. Vooral in tijdloze en klassieke meubelen wordt deze vering veel verwerkt.

Extra voordeel van deze vering: door het blijvend stevige karakter krijgt de bekleding op deze vering iets minder kans te gaan plooiën.

2: Foamvulling

De meest voorkomende foam vullingen zijn polyether en koudschuim. Beide vullingen moeten worden 'ingezet' d.w.z. pas na enkele maanden, meestal na 5 á 6 maanden, zal de vulling zich aan uw lichaam hebben aangepast.

Uitgangspunt hierbij is, dat de vulling tijdens deze periode 15 á 20 procent van z'n hardheid moet prijsgeven voor een optimaal zitcomfort. Na deze periode zal uw zitmeubel er natuurlijk niet meer zo glad en strak bijstaan als in onze showroom.

Maakt u zich niet ongerust, dit is volledig normaal, tijdens het 'inzitten' van uw zitmeubel ontstaan er gebruiksplooiën en vouwen die het bewijs zijn van normaal gebruik.

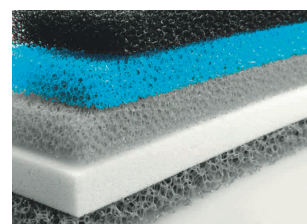
De meest gebruikte zitplaatsen zullen in het gebruik zachter worden dan de minder gebruikte delen. Door het stof, dan wel het leer regelmatig van het midden uit naar buiten te wrijven, zal de optiek minder plooiën laten zien en kan voorkomen worden dat de hoes om de vulling gaat 'kruipen'.

3: Dons, vlok en staafjesvulling

Veel zitmeubelen worden tegenwoordig ontworpen om lekker zacht in weg te zakken. Dit geeft een heerlijk, comfortabel zitcomfort. De zitvulling bestaat meestal uit een aantal compartimenten die afzonderlijk worden gevuld met dons, polyethervlokken of staafjes of een combinatie van deze materialen.

De gescheiden compartimenten voorkomen dat de vulling zich kan verplaatsen van het ene gedeelte van het kussen naar het andere. Wel zal in het gebruik het materiaal zich verspreiden door het gedeelte waar het zich bevindt.

Deze vullingen dienen dan ook regelmatig te worden opgeschud. Bovendien voorkomt dit opschudden al te veel plooivorming in het bekledingsmateriaal. Vanzelfsprekend geven deze zachte vullingen aanleiding tot meer plooivorming dan de eerder genoemde hardere vullingen. Dit is een bewuste keuze van de ontwerper, uw zitmeubel krijgt hierdoor een rijker, nonchalanter en speelser uiterlijk.





Bekleding

Kies de bekleding die bij u, uw gezinssamenstelling en uw gebruiksintensiteit past. Een juiste keuze geeft jarenlang woonplezier en voorkomt teleurstelling en spijt! Onze deskundige adviseurs helpen u graag bij deze keuze.

1: Meubelstof

In grote lijnen onderscheiden we drie groepen meubelbekledingsstoffen.

A. Natuurlijke vezels zoals wol, katoen en zijde:

Natuurlijke vezels geven vaak een warmer kleurenpalet, vooral katoen en zijde zijn echter gevoelig voor licht en vaak wat moeilijker te reinigen.

B. Synthetische vezels zoals polyester, nylon en acryl:

Synthetische vezels hebben een hogere lichtechtheid dan natuurlijke vezels en zijn veelal beter te reinigen. Ze hebben wel de neiging sneller pilvorming te tonen bij wrijfbelastingen.

C. Microvezels:

Veelal in polyurethaan verankerde, zeer dunne, synthetische vezels. De geringe doorsnede van de vezel zorgt ervoor dat veel vervuilingen gemakkelijk te verwijderen zijn. Door te intensieve reiniging kan de vezel uit de verankering worden gewreven, gebruik dus geen agressieve reinigingsmiddelen en wrijf niet met teveel druk.

D. Gemengde vezels:

Stoffen waarin zowel natuurlijke als synthetische vezels zijn verwerkt.

E. Poolstoffen:

Weefsels voorzien van een pool.

Waarom ontstaat ploovorming, pilling en shading?

Ploovorming ontstaat doordat ieder materiaal een bepaalde rek in zich heeft. De vormgeving van het meubel speelt ook een zeer belangrijke rol. Ook het zachter en uiteindelijk kleiner worden van de vulling zal hieraan meewerken.

Pilling ontstaat doordat draden altijd losse vezels bevatten. Deze losse vezels zullen door wrijving in elkaar verknoopt kunnen raken. Een grof geweven stof zal hierdoor sneller pilvorming laten zien dan een fijn geweven stof. Het gebruik van een pilkam zal de knooppjes verwijderen. Na verloop van tijd zal de vorming van pilling minder worden.

Shading ontstaat bij weefsels waarin in meer of minder mate een pool is verwerkt. Al naar gelang type en hoeveelheid zal een ploevorming zichtbaar worden op vooral armleuningen en zitplaats. In de richting waarin de pooltjes omvallen, zal een ander lichtbeeld ontstaan.

2: Meubelleder

Leer is een natuurproduct, de gelooide en geverfde huid van een dier, meestal een rund. Een typisch kenmerk van leer is de zichtbaarheid van sporen die de huid tijdens het leven van de draagster heeft opgelopen; insectenbeten, volgroeide littekens, schrammen, mestvlekken etc.

Hierna vindt u onze speciale productinformatie over dit bijzonder geliefde bekledingsmateriaal.

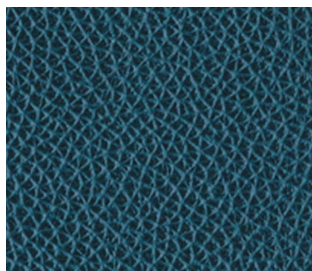
Meubelleer

Algemeen

Leer is een natuurlijk materiaal. Geringe kleur- en structuurverschillen tussen de getoonde staal en het geleverde meubel zijn derhalve vrijwel onvermijdelijk. De door ons geadviseerde leersoorten hebben een dikte van minimaal 1,2 mm.

Alhoewel voor meubelleer de mooiste huiden worden uitgezocht, is het mogelijk dat littekens van bijvoorbeeld insectenbeten, doornschrappen en hoornstoten, of nekrimpels, grove poriën- of nerfstructuur in het leder terug te vinden zijn. Dit is geen reden tot reclamatie.

Wanneer een leren zitmeubel is afgeleverd, toont het misschien nog een beetje strak en stug, maar zodra het meubel in gebruik is, zal er plooivorming ontstaan. Leer plooit doordat er natuurlijke rek in zit. Deze plooivorming is in sterke mate afhankelijk van het type leer, de gebruikte vulmaterialen en de wijze van stoffering.



Leersoorten

Vol anilineleder:

Mooiste van alle leersoorten. Krijgt in het gebruik een zeer fraaie patina (een mooie glans). De grip en souplesse zijn het mooist van alle leersoorten. Deze leersoort is van uitsluitend vatgeverfde kwaliteit en heeft een (lichttransparante) finish en voelt hierdoor soepel en zacht aan. Op deze leersoort worden weinig, zo niet helemaal geen beschermende behandelingen toegepast waardoor het gevoelig is voor vuil, vet, zonlicht en vocht. Doordat er geen nerfcorrectie wordt toegepast zijn oneffenheden zoals insectenbeten, hoornstoten, doornschrappen, littekens, nekrimpels en grove poriën of nerfstructuur een natuurlijke eigenschap. Kleur- en structuurverschillen zijn goed zichtbaar.

Vol anilineleder is sterk gevoelig voor vuil, vet en vocht. Dit type leer is bijzonder gevoelig voor zon- en daglicht. Het leer kan hierdoor snel verkleuren en uitdrogen. Ook puntspots kunnen een verkleuring veroorzaken.

Onderhoud: Met een zachte, droge doek regelmatig afnemen om het leer en de poriën schoon te houden. Voor aniline leersoorten zijn speciale onderhoudssets verkrijgbaar. We adviseren om deze 2 keer per jaar te gebruiken.

Semi-anilineleder:

Deze leersoort wordt na verving in het vat voorzien van een licht gepigmenteerde bescherm laag en is hierdoor zeer praktisch in het gebruik. De natuurlijke kenmerken zijn nog goed zichtbaar, ondanks dat meestal een lichte nerfcorrectie wordt toegepast. Ook hier ontstaat door gebruik een mooie patina glans. Zon- en daglicht dient zoveel mogelijk vermeden te worden. Regelmatig afnemen met een vochtige doek met gekookt of gedestilleerd water.

Onderhoud: 2 keer per jaar de onderhoud set voor gepigmenteerd leer gebruiken.

Gedekverfd leder:

Deze leer kwaliteit is voorzien van meerdere finishlagen, waardoor de grip en souplesse minder zijn. Ook wordt er een grote nerfcorrectie toegepast, waardoor de zichtbaarheid van natuurlijke oneffenheden veel minder is. De finish laag geeft het leder een extra bescherming tegen invloeden van buitenaf. Gedekverfd leder is goed bestand tegen intensief gebruik en daglicht. Direct zonlicht moet echter vermeden worden.

Onderhoud: Gelijk aan semi-anilineleder.

Nubuck leder:

Nubuck is een geschuurde aniline leersoort. Het leer wordt gekenmerkt door een fluweelachtige oppervlakte en voelt behaaglijk en warm aan. Nubuck is gevoeliger voor invloeden van buitenaf zoals vocht, vuil en UV-licht. Het leer kan beschermd worden met een speciale impregneer met UV-filter.

Onderhoud: 2 keer per jaar de onderhoud set voor nubuck leder gebruiken.



Pull-up leder:

Dit is eigenlijk geen aparte leersoort, maar leer met een bepaald effect. Pull-up leder kan gemaakt zijn van verschillende huidsoorten die in de laatste productiefase worden voorzien van een speciale coating. Het is zo geproduceerd dat bij belasting wel een andere kleur ontstaat. Het voelt enigszins vettig aan en zal in het gebruik op de belaste delen verkleuringen laten zien. Pull-up leder is gevoelig voor zon- en daglicht.

Onderhoud: Het leder 2 keer per jaar met de speciale set voor gewaxte leersoorten verzorgen.

Schapeleder:

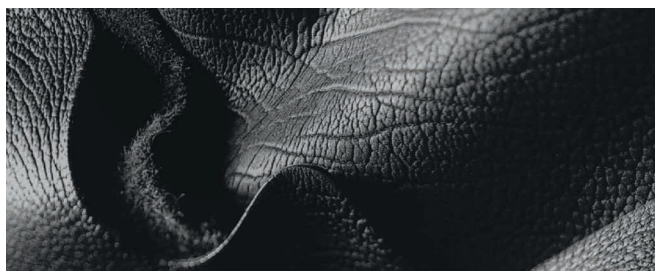
Deze worden op dezelfde wijze als anilineleer geproduceerd en na verwerking met de hand ingekleurd. Een gemêleerd kleureffect is het resultaat. Regelmatig onderhoud met een kleurwas is noodzakelijk. Ook is het zeer lichtgevoelig.

Onderhoud: Regelmatig onderhoud met een kleurwas is noodzakelijk.

Handwish leder:

Een gedekverfde leersoort waar een uitpoetslaag op wordt aangebracht. Handwish leder laat na het uitpoetsen een wolkachtig uiterlijk zien. Na het 'wischen' wordt met een blanke, soepele laklaag een fixatie aangebracht.

Onderhoud: Wij adviseren 2 x per jaar een onderhoudsmiddel voor gepigmenteerde leersoorten te gebruiken.



Tips

Een zitmeubel is ontworpen en geconstrueerd om jarenlang een ontspannen zitcomfort te waarborgen. De levensduur is volledig afhankelijk van de intensiteit van het gebruik. De levensduur is bovendien sterk afhankelijk van lichaamsgewicht, transpiratie en wijze van gebruik en onderhoud. Met name op plaatsen waar het hoofd en de nek en ook de handen op het meubelleder rusten, is de kans op verkleuring en andere nadelige gevolgen groter.

Hier volgen enkele nuttige tips die de levensduur van het leer ten goede komen:

- Laat geen huisdieren over uw kostbare meubels lopen of op het meubel zitten. Vooral de bekleding wordt door huisdieren vaak ernstig beschadigd dan wel vervuild.
- Gebruik de arm- en rugleuning niet als zitplaats.
- De zitplaats is niet gemaakt om op te staan. De vulling wordt dan sterk overbelast. De vakman kan eenvoudig beoordelen wanneer schade is ontstaan door verkeerd gebruik van het meubel. Schade valt dan niet onder de garantie.
- Kijk uit met donkere jeans op een lichte bank, dit kan afgeven.
- Gebruik een zitmeubel niet als bed. Leer is niet opgewassen tegen de grote hoeveelheid transpiratiedamp die het lichaam tijdens het slapen afgeeft. Op den duur zal hierdoor schade optreden.
- Direct zonlicht dan wel veel daglicht vermijden. Dit kan vroegtijdige uitdroging en versnelde craquelé vorming, alsmede ernstige verkleuring veroorzaken.
- Houdt de luchtvochtigheid op een waarde tussen de 55 en 65%.
- Vermijd plaatsing tegen radiators en andere warmtebronnen.
- Om u bij toekomstige vragen van dienst te kunnen zijn, adviseren wij u onderhoudsmiddelen na te bestellen bij uw adviseur en bij uw order te laten vermelden. Dit zal de levensduur van de door u gekochte kwaliteitsmeubelen aanzienlijk verlengen.

Vlekkenbehandeling

Algemeen

Bij het onderhoud van met stof of leer beklede meubelen onderscheiden wij 'voorzorg & nazorg'. Onder voorzorg verstaan wij preventief onderhoud, zoals het beschermen van uw zitmeubelen tegen direct zonlicht en veel daglicht. Ook dient u altijd voorzichtig te zijn met scherpe voorwerpen aan uw kleding zoals jeans 'spijkers', rits-sluitingen, gespen en dergelijke. En wat te denken van de scherpe nagels van uw huisdier?

Ze kunnen vervelende indrukken op uw zitmeubel achterlaten. Wij raden aan de stoffen bekleding één tot tweemaal per week met het gladde mondstuk van uw stofzuiger te stofzuigen. Altijd met de vleug van de stof mee. Losse pluïesjes verwijdert u het beste met een licht vochtige zeem.

Hoe voorzichtig u ook bent, een ongeluk zit in een klein hoekje. Daarom deze tips, simpel maar zeer belangrijk.

A. Werk altijd van buiten naar binnen, zodat u de eventuele vlek niet groter maakt!

B. Altijd deppen, nooit wrijven!

Vaste stof gemorst?

Substantie direct met een lepel of met de stofzuiger voorzichtig verwijderen. Druk de substantie zo min mogelijk in het weefsel en beslist niet wrijven!

Vloeibare stof gemorst?

Substantie opdeppen met tissue of schone theedoek, beslist niet wrijven!

De meeste dranken zijn met lauwwarm water te verwijderen. Herhaal deze behandeling zo vaak als nodig. Eventueel nadrogen met een föhn.

Textielbeschermingsmiddelen

Uw meubels blijven langer mooi als u een vlekwerende behandeling voor levering door ons laat uitvoeren. De meeste vlekken en vervuilingen laten zich veel makkelijker reinigen, doordat de stof na behandeling u meer tijd geeft alvorens het vuil te diep in de stof doordringt.

Meubelstoffen

Verwijderingstechnieken op meubelstoffen:

- A.** Sopje van lauw water met wolwasmiddel (1 eetlepel op 1 liter water)
- B.** Lauw water met zout (50 gram op 1 liter)
- C.** (Methyl) alcohol 70%
- D.** Terpentine (geen terpentijn)
- E.** Aceton
- F.** Perchlooraethyleen of Tri (chlooraethyleen)
- G.** Witte keukenazijn

C t/m F zijn verkrijgbaar bij iedere drogist.

Extra aandacht:



Deze middelen kunnen het materiaal onder de bekleding, alsmede de bekleding vervaardigd uit synthetische vezels aantasten. Ook zijn niet alle kleurstoffen bestand tegen deze reinigingsmiddelen. Probeer dus altijd de werking uit op een niet opvallende plaats.

Attentie:



Reinigings- en onderhoudsmiddelen buiten het bereik van kinderen houden!





Eerste hulp bij ongelukjes:

	Verse vlek	Oude vlek
alcoholische dranken	A	C ••
braaksel	A	A
bijenwas	D •	D •
drop, zuurtjes, chocolade	A	A
frisdranken	A	A
inkt:		
vulpen	A	A
balpen, viltstift	C ••	C ••
Lijm:		
textiel	F •••	F •••
velpon, biscon-col	E ••	E ••
polystyreen	F •••	F •••
PVC-lijm	E ••	E ••
houtlijm	A	A
arabische gom	A	A
lippenstift, parfum	C ••	E ••
make-up	A	A
mascara	D •	D •
meubelwas, meubelolie	D •	D •
mosterd	G	G
nagellak	C ••	E ••

	Verse vlek	Oude vlek
olie, kaas (fondue)	D •	D •
saus	D •	A
schoensmeer	F •••	F •••
slasaus, mayonaise	G	G
smeervet, olie	D •	D •
soep, ketchup	A	A
urine	B	B
verf:		
olieverf	D •	D •
latex (muurverf)	A	A
vlees, jus, boter	D •	D •
warme dranken	A	A
ijs	A	A
zweet, bloed	A	A

Kaarsvet:		
strijken op tissue		
strijken op stand 'wol'		D •

- niet gebruiken bij schuimrubbervulling
- bedwelmend, raam openzetten!
- brandgevaarlijk, bedwelmend, raam openzetten!

Hout

Eigenschappen van hout

Hout is een natuurproduct. De kleur kan onder invloed van licht, lucht, vocht en warmte veranderen. We kennen in de meubelindustrie harde en zachte houtsoorten. Zachte houtsoorten (grenen en vuren) zijn gemakkelijk te beschadigen. Daarnaast kennen we roodachtige houtsoorten zoals mahonie- en kersenhout.

Niet alle meubels zijn van massief hout gemaakt. Massief hout is weliswaar sterk en degelijk, maar ook kostbaar. Daarom zijn veel meubels vervaardigd van MDF of spaanplaat, voorzien van massieve randen en gefineerde bladen. Deze meubels zien eruit alsof ze van massief hout zijn gemaakt. Spaanplaat en MDF hebben als voordeel dat ze niet gevoelig zijn voor nadrogen, kromtrekken of scheuren. Finer is een dun laagje edel hout en laat meestal een levendiger tekening zien dan massief hout. Stoelen zijn bijna altijd van massief hout gemaakt.

De eigenschappen van het houten meubel en het onderhoud daarvan worden in hoofdzaak bepaald door de afwerklaag, zoals blijkt uit de volgende schema's.

Het meubel kan met een dekkende of transparante lak afgewerkt zijn. Bij een dekkende laklaag is de houtnerf niet of nauwelijks zichtbaar, bij een transparante laklaag wel. Zo'n transparante laklaag kan hoogglanzend of matglanzend zijn. Lak moet na het spuiten nog een tijdlang, zeker een week of acht, uitharden. De uitharding begint zodra het meubelstuk is uitgepakt. Zou dit uitharden bij de fabrikant gebeuren, dan zou dit de levertijd met 8 weken verlengen. Daarom is er voor gekozen om dit proces bij de klant te laten plaatsvinden.

Gedurende deze uithardingsperiode is de lak echter zeer gevoelig. Van daar ons dringende verzoek gelakte oppervlaktes tijdens deze periode zeer voorzichtig te gebruiken.

De in het hout aanwezige vochtigheid wordt in droogkamers voor verwerking teruggebracht tot een niveau dat overeenkomt met het latere gebruik in woningen. Zorgt u er derhalve voor dat de lucht

vochtigheid in uw woning op een waarde van 55-65% wordt gehouden. Scheurvorming en overmatig uitzetten en krimpen van het hout zal dan vermeden worden.

Door zon- en daglicht en huiselijke omstandigheden zal hout verkleuren. Onderstaand treft u van enkele houtsoorten aan hoe ze in het gebruik zullen veranderen:

- **Beuken:** warm gele kleur, zal rood/bruin verkleuren. Harde houtsoort met fijne nerftekening.
- **Eiken:** onbehandeld grijs/geel, zal in gebruik licht- tot donkerbruin verkleuren.
- **Essen:** licht geel, bruin nakleurend in gebruik, harde, taaie houtsoort.
- **Kersen:** onbehandeld vaal geel van kleur, zal rood/bruin verkleuren.
- **Noten:** heeft grote kleurverschillen en kan al naar gelang gebruik van spint dan wel kernhout donkerder/lichter verkleuren.
- **Teak:** lichtbruin, indien buiten gebruikt, verkleuring naar grijs/bruin.
- **Vuren en grenen:** lichtgeel, zal rood/bruin nakleuren, eventuele noesten zullen door lak zichtbaar worden, grote verschillen in hardheid al naar gelang de kwaliteit en prijs.

Onderhoud van hout

Tip: Alle houtsoorten en alle soorten meubellak zijn gevoelig voor vocht en warmte. Zorg ervoor dat u geen hete voorwerpen op het houten oppervlak plaatst. De in het hout aanwezige hoeveelheid vocht gaat dan condenseren aan het oppervlak en zal een niet meer verwijderbare kring laten zien. Ook kan de laklaag zelf een blijvende verkleuring oplopen. Daar de gelakte oppervlaktes poreus moeten blijven om het hout de kans te geven zich aan de luchtvochtigheid van de omgeving waarin het geplaatst werd aan te passen, moet u altijd onderzetters gebruiken dan wel vochtigheid verwijderen alvorens dit schade aan de afwerklaag kan toebrengen.

Hout en vlekken

Afwerking		Kenmerken	Eigenschappen van belang i.v.m. onderhoud en vlekbehandeling	Advies behandeling vlekken
lak	eiglans / halfmat transparant	doorzichtig, nerf zichtbaar, glanzend	Mogelijk gevoelig voor warmte, gemorste substanties snel verwijderen, krassen en lichte beschadigingen niet sterk opvallend	Vlekken verwijderen met vlekkenverwijderaar, daarna behandelen met niet vette meubelolie; nawrijven met zachte, droge doek; nooit water, ammonia schoonmaakmiddelen of schuurmiddelen gebruiken.
	hoogglans transparant	doorzichtig, nerf zichtbaar, glanzend	Redelijk bestand tegen warmte en vloeistof, krassen en lichte beschadigingen sterk opvallend	Afnemen met iets vochtige doek (water met weinig schoonmaakmiddel); nawrijven met zachte, droge doek; nooit schuurmiddelen, ammonia en/of (meubel)olie gebruiken.
	dekkend (laqué)	niet doorzichtig, nerf niet of nauwelijks zichtbaar	Gevoelig voor warmte en vloeistof, gemorste substanties snel verwijderen, krassen en lichte beschadigingen opvallend	Vlekken verwijderen met terpentijn of lakreiniger, evt. afnemen met iets vochtige doek (water met weinig schoonmaakmiddel); nawrijven met schone, zachte, droge doek; nooit schuurmiddelen, ammonia en/of (meubel)olie gebruiken.
olie, was of wasbeits		nerf en structuur goed zichtbaar	Zeer gevoelig voor warmte en vloeistof, gemorste substanties snel verwijderen, krassen en lichte beschadigingen weinig opvallend	Vlekken verwijderen met terpentijn, vervolgens behandelen met vloeibare was of olie zonder siliconen*, nooit ammonia, water of schoonmaakmiddelen gebruiken, vlekken op meubelen behandeld met was of wasbeits inwrijven met kleurwas, laten intrekken en nawrijven met doeken.

* Siliconen geven bij reparatie moeilijkheden met overlakken

Messing, chroom en natuursteen

Messing en chroom:

Deze delen van meubelen zijn zeer gevoelig voor vingerafdrukken. U kunt ze eenvoudig verwijderen met een vochtige zeem. Let er daarbij wel op dat u niet teveel water gebruikt en de vochtige delen na het reinigen weer goed droog maakt.

Messing en koperen delen van meubelen worden veelal zandgegoten. Daardoor wordt met behulp van een mal een afdruk gemaakt in zand. Oneffenheden in deze afdruk, maar ook zandkorrels die door de grote hitte verbranden, kunnen hun sporen achterlaten. Deze kenmerken van zandgietwerk geven het meubel hun karakteristiek en charme.

Natuursteen:

De meest gebruikte steensoorten zijn gevoelig voor de inwerking van vocht. Indien erop gemorst wordt, dit direct droogdeppen. Kleur, structuur en tekening van natuursteen zijn in de loop van miljoenen jaren door de natuur aangebracht. Stenen bladen etc. zoals wij die in onze showroom tonen geven een indruk, doch zijn geen maatstaf voor het uiterlijk van het materiaal zoals dat aan u geleverd wordt.

Voor alle natuurlijke producten geldt: kleine oneffenheden qua kleur en structuur dienen te worden geaccepteerd.



Glas en perspex

De keuze in glas is schier eindeloos, helder of mat, gezandstraald, kleur en motieven. Door de wijze van gieten of behandeling van het glasoppervlak (om een bepaald effect te bereiken) zijn in sommige gevallen geringe oneffenheden op of in het oppervlak niet te vermijden en deze zijn derhalve geen reden voor reclamatie.

Het onderhoud van glas en perspex is relatief eenvoudig. Doch wij adviseren u met klem om de behandeling van krasjes of kleine beschadigingen over te laten aan de vakman. Kleine krasjes in perspex zijn te behandelen met een beetje autocleaner. Glazen, kunststof, perspex en stenen meubelen of onderdelen, moeten bij aflevering met onze medewerkers worden gecontroleerd. Klachtmeldingen naderhand kunnen door ons niet onder de gebruikelijke garantievoorwaarden in behandeling worden genomen.

Algemene tips:

Glazen, kopjes, schoteltjes, asbakken, vazen, bloempotten, onderzetters, koffie- en theekannen, flessen en noem maar op. Zij zijn allemaal debet aan het ontstaan van krassen in houten, stenen, glazen en kunststoffen oppervlaktes. Maak daarom niet alleen gebruik van een goede kwaliteit onderzetters, maar til bij het verplaatsen de voorwerpen op. Niet verschuiven, dat veroorzaakt gegarandeerd krassen. Tafellampen etc. die voorzien zijn van zwarte kunststof dopjes kunt u het beste voorzien van vilt. Zwarte kunststof dopjes geven af.

Slapen

Matrassen

De meest voorkomende matrastypes zijn:

Binnenveringmatras en pocketveringmatras:

Matrassen waarbij de kern is voorzien van stalen veren. Deze stalen veren zijn bij een pocketveringmatras in afzonderlijke zakjes verpakt. De veren zijn in verschillende hoeveelheden, vormen en draaddiktes leverbaar, al naar gelang de souplesse die bereikt moet worden. De afdekkingen op de veren bepalen voor een groot gedeelte de vochtregulering en het uiteindelijke comfort. Vele lagen natuurlijke materialen zullen de matras een zeer aangenaam comfort meegeven. Dergelijke afdekkingen gaan echter gedeeltelijk inklinken, hetgeen een subjectief beeld van kuilvorming kan geven. Dit is soms al waarneembaar in de eerste maanden van beslapping.

Bij de meer hoogwaardige matrassen worden de veren thermisch gehard, zodat de vormvastheid van de veren zeer lang gewaarborgd is.

Latexmatras:

We onderscheiden natuurlijke latex, vervaardigd uit het sap van de rubberboom als grondstof en kunstmatig geproduceerde latex. Latex is over het algemeen ideaal voor gebruik op verstelbare bedden. De uiteindelijke verwerking bepaalt voor een groot gedeelte het vochtregulerend vermogen, waarbij Talalay latex door zijn zeer open celstructuur het hoogste comfort en ventilatie bereikt. Latex matrassen voelen van nature direct warm aan. Tevens zorgt het voor een hoge puntbelasting en veerkracht. Talalay latex is van zichzelf antibacterieel en biedt dus schimmels en huismijt weinig kans. Mocht de tijd van een latexmatras afritsbaar zijn, vermijd dan directe zonnestralen op de latexkern waarvan de hoes is verwijderd.

Tempur, visco elastische of traagschuim matrassen:

Onder invloed van lichaamstemperatuur en gewicht vormen dit soort materialen zich naar de contour van uw lichaam. Een juiste balans tussen drukverlaging, veerkracht en ondersteuning bepaalt het comfortniveau. Zorg bij dit soort matrassen, waarvan het ventilerend en vochtregulerend

vermogen soms beperkt is, voor voldoende ventilatie en warmteafvoer. Veel van de bovengenoemde matrastypen zijn niet keerbaar, aangezien de onderkant van de matras een steunende supportlaag bevat.

Koudschuim matrassen:

Synthetisch geschuimde matraskern met een redelijk vochtregulerend vermogen die een open-cellige structuur bevat.

Polyether matrassen:

Kunstschuimmatras waarvan de hardheid wordt aangegeven in kilo's. Vaak is dit aangegeven met S.G. oftewel Soortelijk Gewicht.

Matrastoppers:

Tegenwoordig is veelal een losse topper toepasbaar, speciaal afgestemd op het karakter van de bijbehorende matras. Deze verhoogt het comfort en accentueert geborgenheid en 'nestgevoel'. Tevens is het ventileren van een losse topper een stuk eenvoudiger dan van een complete matras. Het wisselen van schone hoeslakens om een topper is ook een stuk minder intensief dan om een matras. Een topmatras is dat deel van het bed dat het meest wordt blootgesteld aan slijtage en vuil. Gebruik daarom een goede kwaliteit matrashoes die gemakkelijk kan worden verwijderd en gewassen kan worden in de wasmachine. Een kwalitatief goede topper verzekert u van een minimale druk op uw lichaam en kan u een aangenaam slaapklimaat bieden. Voor de diverse toppers worden over het algemeen latex (Talalay), visco-elastische materialen en paardenhaar als vulling gebruikt. Vereiste hierbij is dat een topper een hoog vochtopnemend vermogen moet hebben, gecombineerd met duurzaamheid. Doordat de vulling van een topper zich schikt naar de vorm van uw lichaam, zal de topmatras in het gebruik iets groter worden, vandaar dat een nieuwe topper altijd iets kleiner geleverd wordt dan de bedmaat. Binnen zeer korte tijd van gebruik zult u uw eigen lichaamsvorm in de topmatras herkennen. Dan pas wordt een optimaal ligcomfort verkregen.





Onderhoud

Algemeen onderhoud en advies en eigenschappen:

- Ongeacht het type matras, zorg altijd voor een goed ventilerende bedbodem. Een slappe of doorgezakte bedbodem geeft onvoldoende tegendruk en kan leiden tot beschadiging van de matras.
 - Waarschijnlijk is de aanschaf van uw nieuwe matras gekomen door het feit dat uw oude matras onvoldoende steun en correctie gaf door gebruik en slijtage (doorliggen in bijvoorbeeld een kuil). Uw nieuwe matras geeft wel de juiste druk en correctie aan uw lichaam. Dit betekent dat er een periode van gewenning en herstel kan optreden van uw lichaam, waardoor het ligcomfort de eerste weken op uw nieuwe matras niet als prettig wordt ervaren. Naarmate uw lichaam zich herstelt, zal het comfort en plezier van de aanschaf van uw nieuwe matras toenemen.
 - Het is noodzakelijk (e.e.a. afhankelijk van het type en uitvoering) omkeerbare matrassen minimaal 1x per maand te keren (liefst vaker).
 - Vlekken (schimmel) kunnen worden gevormd bij te hoge vochtigheid, samen met een te lage temperatuur en afwezigheid van luchtcirculatie. Vlekschades of vocht vallen niet onder de garantie!
 - Een nieuwe matras of topper (die uit een dichte verpakking komt) kan de eerste dagen een zekere geur afgeven. Deze verdwijnt na enkele dagen en is helemaal niet schadelijk.
 - Indien er een matrasbeschermer wordt gebruikt moet u erop letten dat deze lucht- en vochtdoorlatend is.
 - Kernen en hoezen van matrassen worden gemaakt van soepele materialen. Zo is het over het algemeen mogelijk dat lengte, breedte en hoogte lichtjes veranderen tijdens opslag, transport en gebruik. Dit verlaagt het slaapcomfort en de kwaliteit niet. Tevens is een tolerantienorm gebruikelijk van enkele centimeters afwijking in zowel lengte als breedte van de aangegeven maat.
- Dit i.v.m. de beweeglijkheid en om gebruik van molton en hoezen mogelijk te maken. Alleen op speciaal verzoek en tegen meerprijs kunnen er maathoudende matrassen gemaakt worden.
- Tabellen van fabrikanten waarbij matrasuitvoeringen gekoppeld worden aan het gewicht van een persoon, zijn adviesrichtlijnen. Het is de klant die samen met de adviseur een persoonlijk gerichte keuze maakt, bijvoorbeeld n.a.v. voorkeur en lichaamsbouw.
 - Het is noodzakelijk (e.e.a. afhankelijk van het type en uitvoering) om uw matras en eventueel topper minimaal 1x per maand te keren, ook van hoofd naar voeteind. Dit bevordert de levensduur van uw matras.
 - Tevens regelmatig matras en toppers luchten (niet dubbelvouwen en nooit in vochtige lucht of felle zon). Het regelmatig luchten van de slaapkamer garandeert een gezond en aangenaam klimaat voor u en uw matras. Ca. 20 minuten per dag is reeds voldoende. Ideaal is een temperatuur van 16 tot 20 graden bij een luchtvochtigheid van 45 tot 60%.
 - Reinig de matras of topper met een zachte borstel (nooit kloppen of stofzuigen!).
 - Een matras moet worden ingeslapen. Normaal gesproken zal uw nieuwe matras anders aanvoelen en beter corrigeren dan de vorige, oude matras. Dit houdt in dat uw lichaam langzaam gedwongen wordt in de juiste positie. Deze herstelperiode van uw lichaam op uw nieuwe matras kan inhouden dat u enkele weken uw nieuwe matras als minder prettig ervaart.
 - Voor verdere specifieke informatie kunt u de onderhouds- en infobrochure raadplegen die meestal meegeleverd wordt bij een product. Ook kunnen etiketten of ingenaaide labels informatie bevatten.

Keukens

Belangrijke richtlijnen voor de ingebruikname van uw keuken:

Om ervoor zorg te dragen dat u lang plezier heeft van uw nieuwe inbouwkeuken, vragen wij u om de volgende richtlijnen in acht te nemen:

- Voor, gedurende en circa 20 minuten na het koken dient de afzuiging aan te staan. Zo voorkomt men, dat zich vocht op de kastjes en fronten afzet en door de randen indringt, waardoor deze in de loop van de tijd opzwellen. Vocht dient onmiddellijk afgeveegd te worden.
- In het gebied van de spoelbak en de verbindingen van de werkbladen mag geen water blijven staan. Het vocht kan in de werkbladen binnen dringen en ervoor zorgen dat de bladen opzwellen. Zet in het gebied van de verbindingen van de werkbladen geen koffiezetapparaat, afdruiprek, planten e.d. neer.
- Tijdens en na het gebruik van uw vaatwasmachine, moet het apparaat gesloten blijven totdat deze is afgekoeld (+/- 2 uur), dus ook niet openen na afloop van het vaatwasprogramma. De waterdamp kan schade aan naastliggende delen en het bovenliggend werkblad veroorzaken. Deze schade valt niet onder de garantie van de keuken.
- De oven en fornuizen altijd in afgesloten toestand laten afkoelen.
- Koffiezetapparaten, water- en theezoekers, toasters e.d. niet onder de hangkastjes zetten, dit omdat damp en hitte de kastjes kunnen beschadigen.
- Potten en pannen mogen niet over het kookgebied uitsteken, daar anders schade kan ontstaan aan naastgelegen bovenkasten, fronten en lichtlijsten.
- Hoogglansfronten mogen niet met microvezeldoekjes worden schoongemaakt, daar deze schuursporen kunnen achterlaten.
- Vetspatten dienen direct te worden verwijderd, daar er gevaar bestaat dat het oppervlak veranderd wordt (vlekvorming, glanzende platen). In de keuken geen stoomreinigingsapparaten gebruiken.

Verder verwijzen wij uitdrukkelijk naar de reinigingsvoorschriften van de fabrikant, die meegeleverd worden met uw keuken.

Als u bovenstaande punten respecteert, verhoogt u de levensduur van uw keuken aanmerkelijk. Bij vragen staat onze klantendienst graag tot uw beschikking.

Onderhoudsvoorschrift hoogglanzende oppervlaktes

Deze oppervlaktes kentekenen zich door een mooie glans.

Om te voorkomen dat deze tijdens de productie of tijdens het transport naar u beschadigd wordt, is het keukenfront voorzien van een beschermende folie. Deze dient pas na beëindiging van de montage te worden verwijderd.

Hoogglanzende fronten/meubeloppervlaktes zijn zeer gemakkelijk te onderhouden, daar de oppervlakte compleet gesloten is. Aanhechtend vuil kan derhalve, in tegenstelling tot matte oppervlaktes, zonder veel moeite en zonder behulp van chemische middelen gemakkelijk en grondig verwijderd worden.

Let er a.u.b. op dat de gebruikte poetsdoeken – het liefst katoenen doeken (geen microfiber doeken!) – volledig schoon zijn. Eventueel aanwezig vuil, zoals zand- of stofkorrels kunnen krassen veroorzaken op de hoogglanzende oppervlaktes. Voor dergelijke gebruikssporen kan de producent niet aansprakelijk gesteld worden.

De gebruikte poetsdoeken dienen vooraf grondig schoongemaakt en uitgespoeld te worden. Indien bij het poetsen mineralen of metalen stof wordt opgenomen in de doeken, dienen deze eerst volledig en grondig gereinigd te worden om te voorkomen dat deze stofdeeltjes sporen achterlaten op de hoogglanzende oppervlaktes.

Indien de poetsdoeken bij gebruik niet 100% schoon zijn, kunnen deze microscopisch kleine gebruikssporen veroorzaken. Deze vallen afhankelijk van de kleur of lichtinval meer of minder op. Zij verminderen de gebruikswaarde niet en zijn na gebruik van tijd onvermijdelijk.

Eventuele vlekken, vooral van sterk gekleurde substanties en vloeistoffen, dienen direct met water verwijderd te worden, eventueel met behulp van gebruikelijke, niet-schurende poetsmiddelen. De vlekken mag men niet op laten drogen. Vlekken (ook vetvlekken) kunnen met een warme en lichte groene-zeep-oplossing verwijderd worden.

Bij gebruik van de normale reinigingsmiddelen dient u erop te letten geen onverdunde, geconcentreerde en gekleurde reinigingsmiddelen te gebruiken, daar de gebruikte kleurstoffen resten kunnen achterlaten.

Garantie

- tot 5 jaar garantie op keukenapparatuur
- 10 jaar garantie op houtdelen
- 25 jaar garantie op natuurstenen werkbladen

Voor de volledige algemene verkoop-, leverings- en betalingsvoorwaarden van Sijben Wooncenter BV, verwijzen wij u naar de achterzijde van uw koopovereenkomst.



SIJBEN
WONEN SLAPEN KEUKENS